

Diptères *Mycetophilidae* du Cameroun et de République Centrafricaine

V. *Sciophilinae*, genre *Syndocosia*

par Loïc MATILE.

La présente note est la deuxième de cette série à être consacrée aux *Sciophilinae* de la tribu des *Mycomyini*, la première portant sur le genre *Parempheria* MATILE (MATILE, 1973 b). Le genre *Syndocosia* SPEISER a été décrit en 1923 d'Afrique orientale, pour deux espèces connues seulement par des femelles. EDWARDS (1925), d'après la description originale, l'a classé dans les *Leiini* mais ultérieurement il les a placés dans les *Mycomyini*, après en avoir examiné un spécimen, dans une note manuscrite sur son exemplaire personnel de sa révision générique des *Mycetophilidae* (cf. MATILE, 1973 a). Les *Syndocosia* sont tout à fait remarquables par l'absence d'ocelles, caractère qu'ils ne partagent, au sein des *Mycetophilidae*, qu'avec le genre *Hesperodes* COQUILLET (*Keroplatinae*). La disposition régulière des microchètes tibiaux comme la nervation alaire et la morphologie génitale indiquent que ces insectes appartiennent bien en effet aux *Mycomyini*. La capture de mâles, jusqu'ici inconnus, permet en outre de mettre en évidence un dimorphisme sexuel unique dans la famille et à ma connaissance chez les Diptères en général, l'existence chez les mâles de toutes les espèces pour lesquelles ils sont connus, sauf une, d'une profonde encoche formant un lobule secondaire à l'extrémité de l'aile, au niveau de l'apex de M1. On trouvera ci-dessous une nouvelle diagnose du genre, tenant compte des éléments nouveaux découverts en République Centrafricaine.

GENRE *SYNDOCOSIA* SPEISER.

Syndocosia SPEISER, 1923 : 81. Espèce-type : *Syndocosia cremea* SPEISER, par désignation originale.
Syndocosia, EDWARDS, 1925 : 576 ; MATILE, 1973 : 200.

♂ ♀. Insectes de grande taille, à couleur de fond jaune crème à verdâtre, plus ou moins marqués de roux ou de brun.

Tête : yeux velus, non encochés au niveau des antennes. Occiput à soies dispersées, absentes sur la ligne médiane ; front nu. Pas d'ocelles, leur emplacement habituel non signalé par des soies, un calus ou une coloration particuliers. Antennes de 2 + 14 articles, scape et pédicelle légèrement globuleux ; soie pédicellaire apicale courte, n'atteignant pas la moitié du premier article flagellaire. Flagelle cylindrique, les articles allongés, non pédiculés, bien plus longs que larges, tous à cils courts. Clypeus pileux, plus long que large. Palpes de trois articles (palpifère non compris), les deux premiers épais, 3 à 4 fois plus longs que larges, le premier le plus épais ; dernier article pendant, filiforme, plus long que les deux précédents réunis.

Thorax : pronotum bien développé latéralement, cilié, mais fortement réduit au milieu, où il ne subsiste que sous forme d'une mince bandelette transverse ; prosternum nu. Scutum peu bombé, portant des macrochètes latéraux mais, sur le disque, une seule rangée de soies dorsocentrales de chaque côté, unisériées sauf en avant ; pas d'acrosticales. Scutellum bien développé, semi-circulaire, nu sur le disque, avec des soies apicales nombreuses, mais courtes et subégales. Postnotum saillant, dénudé, angle apical obtus. Pleures entièrement nus ; fosse médio-pleurale nette et profonde ; pleuro tergites peu saillants latéralement, mais recouvrant ventralement les stigmates postérieurs, marqués de sillons profonds, obliques d'arrière en avant et en bas, certains d'entre eux prolongés sur le postnotum.

Ailes (fig. 1) hyalines, allongées, lobe anal réduit. Costale longue, atteignant l'apex de l'aile, dépassant largement l'extrémité de R₅. Sous-costale longue, incomplète, se terminant sur la radiale avant ou après R_s, ce caractère plus ou moins variable au sein de la même espèce, parfois en fonction du sexe. R₁ sub-rectiligne ; R₅ nettement courbée à l'apex, R₄ absente. Une *vena spuria* bien distincte sous forme de pli plus ou moins sclérifié entre R₅ et M₁ + 2, une deuxième entre M₁ + 2 et M₃. Fourche médiane longuement pétiolée, le pétiolo au moins aussi long que la fourche.

Chez les mâles, membrane alaire fortement encochée au niveau de l'apex de M1 (fig. 2), l'aile formant à ce niveau un petit lobe (chez *S. atoma*, n. sp. ♂, aile normale ; *S. cremea* et *S. pervalida* : ♀♀ seules connues). Fourche cubitale longue, largement ouverte à l'apex, débutant avant ou après la base de Rm. Cu2 longue, recourbée vers Cu1 à l'apex ; anale longue, mais interrompue largement avant la marge de l'aile. Ciliation, face dorsale : costale et radiales ciliées, les autres nervures nues ; face ventrale : toutes les nervures (sauf C) nues.

Pattes longues ; hanches relativement courtes, I et III subégales, II plus longues. Hanche I ciliées à la face antérieure et à la face externe ; II ciliées à la face antérieure, une rangée de soies externes subapicales ; III avec une rangée d'externes subapicales et une rangée le long de la marge postéro-externe ; II et III avec des soies postérieures apicales. Fémurs longs, relativement minces, sans rangée notable de soies plus longues. Microchètes tibiaux disposés en rangées régulières. Tibia I sans peigne, II et III avec un peigne interne bien développé. Éperons 1 : 2 : 2 ; éperon I court, subégal à la largeur apicale du tibia ; éperon externe du tibia II très court, subégal à la largeur basale du protarse, interne environ double de l'externe ; III : éperons interne et externe bien développés, l'externe subégal à la largeur apicale du tibia, l'interne un peu plus long. Macrochète tibiaux courts ; I avec des soies postéro-ventrales largement espacées, II-III avec des soies dorsales, antérieures, ventrales et postérieures peu nombreuses et largement séparées. Tarses longs et minces, protarse I plus long que le tibia I. Griffes simples, empodium absent.

Abdomen allongé, cylindrique, de 8 segments apparents, le 8^e plus ou moins enfoncé dans le 7^e.

Terminalia ♂♂ : tergite VIII transverse, aussi large que le segment précédent mais court, bordé de longues soies apicales. Sternite VIII grand, bien développé, aussi long que large, profondément encoché à la base, longuement cilié à l'apex et le long de la partie apicale des marges externes, recouvrant partiellement la base des genitalia. Tergite IX court, profondément échancré à l'apex, ainsi composé de deux moitiés ciliées reliées par un pont étroit et peu sclérifié (fig. 4). De la marge interne de l'échancrure, se détache une apophyse interne (*ai*) divisée en deux ou trois lobes d'importance variable, le plus dorsal portant des épines sombres ou claires, de nombre, de forme et de disposition variables suivant les espèces. Sternite IX et gonocoxopodites fusionnés, l'ensemble long, largement ouvert à la face ventrale, les deux

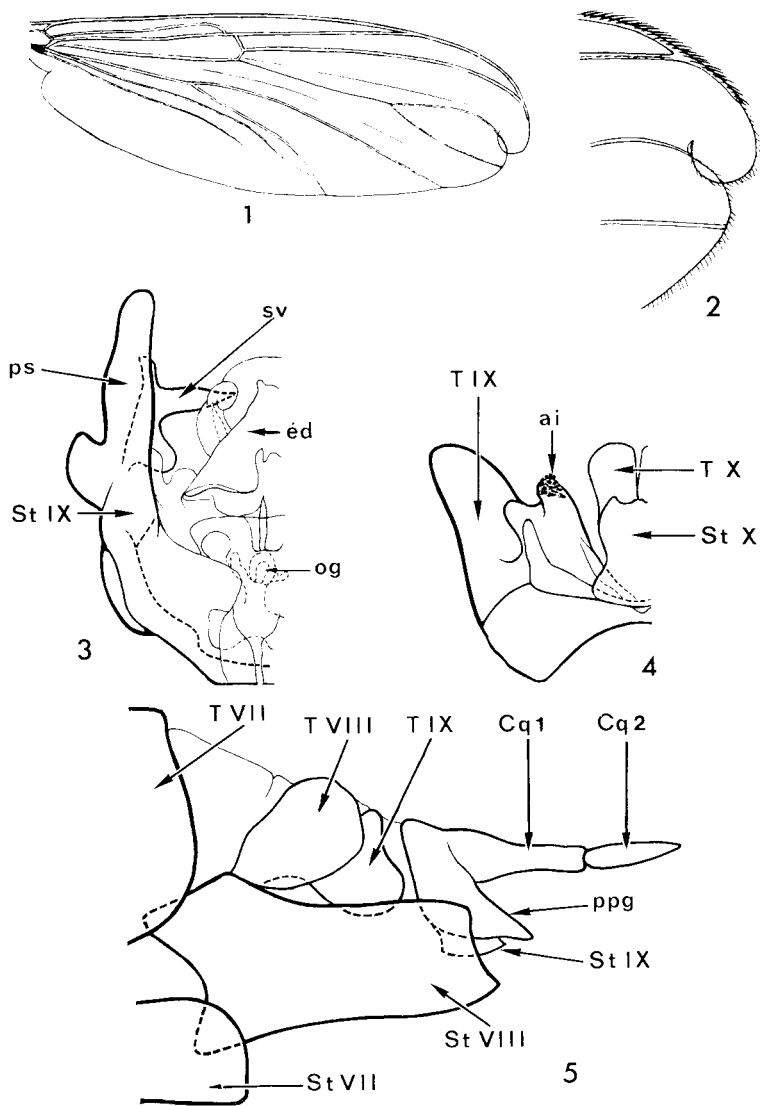


FIG. 1-5. - - 1 : *Syndocosia pan*, n. sp., ♂, aile. -- 2 : *id.*, extrémité alaire. --- 3 : *id.*, hypopyge, face ventrale. -- 4 : *id.*, face dorsale, vue interne. -- 5 : *id.*, ♀, ovipositeur. *ai.* : apophyse interne ; *Cq1*, *Cq2* : 1^{er} et 2^e articles des cerques ; *éd.* : édage ; *og.* : orifice génital ; *ppg.* : plaque post-génitale ; *ps.* : processus sternal ; *St VII...X* : sternites VII à X ; *sv.* : style ventral ; *T VII...X* : tergites VII à X.

moitiés reliées par un pont étroit, toute la partie basale dénudée et peu sclérifiée (fig. 3). Bord apical plus ou moins longuement prolongé en un processus apical (*ps*). Style ventral articulé à la base de la face interne, fortement sclérifié, plus ou moins lobé, de forme variable suivant les espèces. Édéage grand mais non prolongé dans l'abdomen, complexe, en grande partie membraneux ; paramères non saillants. Segment anal bien développé, saillant entre les deux lobes du tergite IX, longuement cilié à l'apex.

Terminalia ♀♀ (fig. 6) : tergite VIII grand, bien sclérifié, transverse. Sternite VIII très grand, plus long que large, encoché à l'apex sur la ligne médiane ; marge latérale apicale plus ou moins échancrée, la forme de cette marge caractéristique de l'espèce. Tergite IX formé de deux lobes ciliés apicalement, reliés par un pont étroit. Cerques bi-articulés, plaque post-génitale bien développée, portant ventralement, sur la ligne médiane, un petit lobe cilié correspondant probablement au sternite IX.

Larves inconnues.

ÉTHOLOGIE : les *Syndocosia* que j'ai pu observer se tenaient le plus souvent sur ou sous les feuilles de la strate arbustive forestière. Le vol est lent et lourd, et ne couvre que de faibles distances. De fin août à début octobre j'ai observé fréquemment les ♂♂ et les ♀♀ accouplés sur les feuilles : la position adoptée est telle que les insectes « se tournent le dos », les deux abdomens dans l'alignement l'un de l'autre. Lorsque le couple est dérangé, il prend l'envol dans cette position, la femelle portant apparemment le mâle, et va se poser un peu plus loin sans rompre l'accouplement (mais celui-ci se défait très rapidement dans le filet de chasse).

Lors de ma première mission en République Centrafricaine, (1967) je n'ai récolté qu'une dizaine d'exemplaires, presque tous dans la forêt-galerie de Mbalé, et une ♀ seulement dans la grande forêt ombrophile de La Maboké. En 1970, au contraire, ils étaient extrêmement abondants dans cette dernière et c'est par centaines que j'ai pu les capturer. Malheureusement, croyant n'être en présence que d'une seule espèce, je n'ai pas conservé ensemble les nombreux spécimens pris *in copula* ; en fait six espèces distinctes ont été reconnues et je n'ai pu attribuer de femelles qu'à cinq d'entre elles. La différence quantitative considérable entre les récoltes de ces deux années permet de penser que la période d'éclosion et d'accouplement des *Syndocosia* est relativement courte et probablement fonction des pluies, ce qui expliquerait le fait que ces Diptères aient été si rarement récoltés.

RÉPARTITION GÉOGRAPHIQUE : les deux espèces décrites par SPEISER (*S. cremea* et *S. pervalida*) proviennent du « N.-W. Tanganyika » ; les six espèces citées ici ont été capturées en République Centrafricaine, département de la Lobaye. Deux espèces inédites me sont connues, l'une de Côte d'Ivoire, l'autre de République du Congo. Enfin, je dois à l'amabilité du Dr ULRICH (Bonn) la communication d'une ♀ de Fernando-Poó. Ce genre est donc probablement répandu dans les forêts tropicales de toute l'Afrique.

TAXINOMIE. Grâce au Dr A. KALTENBACH (Vienne), que je remercie vivement ici, j'ai pu examiner l'holotype ♀ de *S. cremea* SPEISER et l'un des 2 syntypes ♀♀ de *S. pervalida* SPEISER. Les caractères utilisés par SPEISER pour distinguer les deux espèces sont sujets à variations, mais le profil du sternite VIII de l'ovipositeur diffère suffisamment pour que l'on puisse penser qu'il s'agit bien de deux espèces distinctes. Les sternites VIII sont dessinés fig. 28 et 29, afin que l'on puisse les comparer à ceux des espèces décrites ici. Je désigne comme lectotype de *S. pervalida* l'exemplaire figuré, dont l'extrémité abdominale a été coupée et potassée.

Les caractères de coloration et de nervation semblent trop variables chez les *Syndocosia* pour assurer une détermination certaine. En particulier, la présence de bandes mésonotales sombres est loin d'être constante chez la même espèce, ainsi que la terminaison de Sc par rapport à Rs (voir sous *S. pan*). Des six espèces de République Centrafricaine, trois forment un groupe homogène par les genitalia ♂♂ : *S. pan*, *S. dryas* et *S. syrianae*. Deux autres, *S. foliata* et *S. pallida*, semblent également étroitement alliées, tandis que *S. atoma* se distingue de toutes les autres par l'absence d'incisure alaire chez les ♂♂, et la fourche cubitale située après la base de R dans les deux sexes.

Les types des espèces nouvelles appartiennent au Muséum d'Histoire naturelle de Paris ; des paratypes de *S. pan* seront déposés dans diverses Institutions dont le British Museum (Nat. Hist.), l'U. S. National Museum et la Canadian National Collection. Tous les exemplaires proviennent de mes récoltes personnelles, sauf quelques séries rapportées à ma demande par des écoliers des environs de La Maboké.

Syndocosia pan, n. sp.

HOLOTYPE ♂. Longueur de l'aile : 5,1 mm. Tête entièrement jaune pâle, sauf les yeux, noirs, et le flagelle antennaire, jaune brunâtre à partir des deux tiers apicaux du premier article. Occiput

portant de courtes soies sombres, couchées, absentes sur la ligne médiane ; soie pédicellaire courte, atteignant à peine le tiers du premier article du flagelle antennaire. Palpes et trompe jaune roussâtre.

Thorax jaune pâle unicolore ; dorsocentrales sombres, unisériées, sauf sur le quart antérieur. Hanches jaune pâle, pattes jaunes, éperons jaune brunâtre. Protarse I plus long que le tibia I (7,4 : 6 = 1,23). Ailes : bord apical encoché : Sc se terminant sur R un peu avant Rs ; fourche cubitale débutant bien avant l'extrémité de Sc. Balanciers jaune pâle, capitule jaune roux.

Abdomen : tergite I jaune pâle avec une petite tache apicale triangulaire brune, tergite II jaune pâle, tache apicale plus large et moins sombre, III jaune pâle à marge apicale rousse, les tergites suivants roux. Hypopyge (fig. 3-4-6) roux ; lobe dorsal de l'apophyse interne large, lobe médian un peu plus long que le dorsal. Style ventral trilobé (fig. 7), le lobe apical arrondi à l'apex, à angle obtus par rapport au lobe intermédiaire, celui-ci obtus à l'apex. Processus sternal long et étroit, séparé du reste du gonocoxopodite par une échancrure profonde (fig. 8).

ALLOTYPE ♀ semblable au ♂, aile non encochée, se se terminant un peu après la base de Rs, et fCu débutant seulement légèrement avant la base de R. Ovipositeur (fig. 5) roux ; marge apicale du sternite VIII sub-verticale et peu encochée (fig. 24).

VARIATIONS : il y a parfois trois bandes mésonotales longitudinales rousses, plus ou moins nettes. Quelques exemplaires montrent un tronçon de Sc1. La sous-costale se termine la plupart du temps avant Rs ou à son niveau chez les ♂♂, après Rs ou à son niveau chez les ♀♀. J'ai établi sur 50 ailes ♂♂ et 50 ailes ♀♀ les pourcentages suivants :

♂♂	Se avant Rs : 56 %
	Se au niveau de Rs : 42 %
	Se après Rs : 2 %
♀♀	Se avant Rs : 4 %
	Se au niveau de Rs : 40 %
	Se après Rs : 56 %

Holotype ♂ et allotype ♀ : République Centrafricaine, la Maboké, 1-IX-1970. Paratypes : La Maboké, du 27-VIII-1970 au 12-X-1970, 179 ♂♂ et 157 ♀♀ ; République Centrafricaine, département de la Lohaye, forêt-galerie de Bébé, 7-IX-1970, 3 ♂♂, 1 ♀ : *id.*, 10-IX-1970, 2 ♂♂, 1 ♀ : forêt-galerie de Mbalé, 15-IX-1970, 1 ♂, 1 ♀.

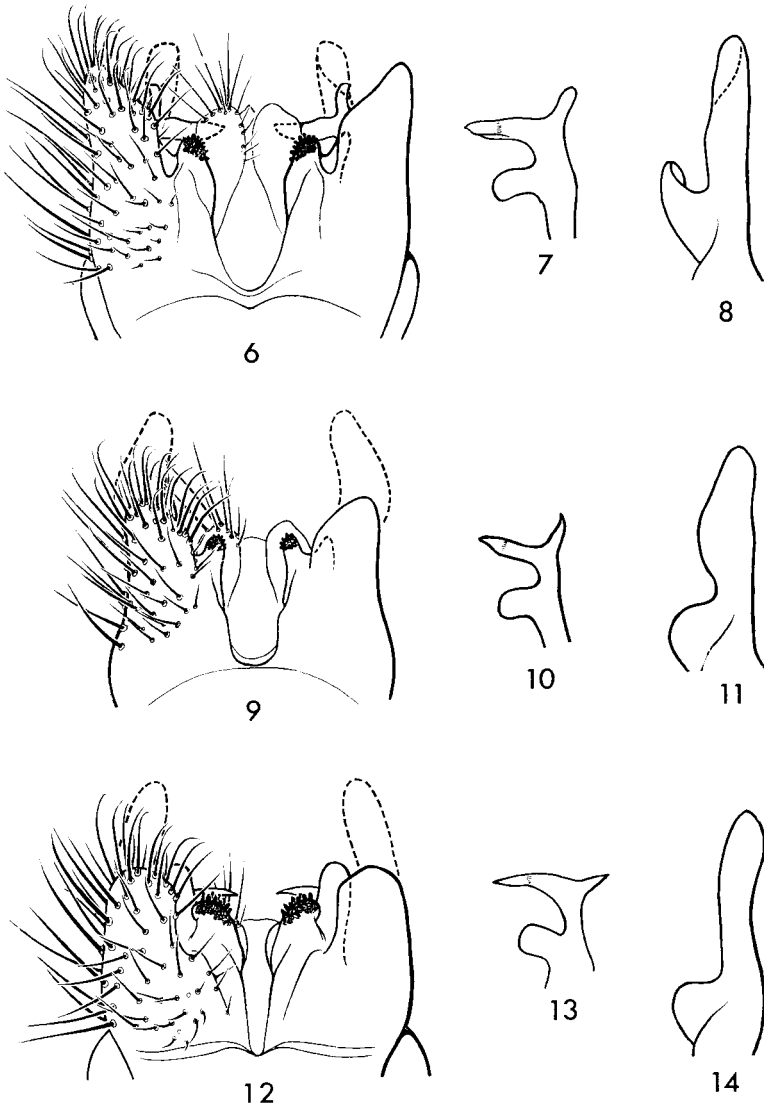


FIG. 6-14. — 6 : *Syndocosa pan*, n. sp., hypopyge, face dorsale. — 7 : *id.*, style ventral. — 8 : *id.*, processus sternal. — 9 : *S. syrinxae*, n. sp., hypopyge, face dorsale. — 10 : *id.*, style ventral. — 11 : *id.*, processus sternal. — 12 : *S. dryas*, n. sp., hypopyge, face dorsale. — 13 : *id.*, style ventral. — 14 : *id.*, processus sternal.
 × 77, sauf fig. 7, 10, 13 : × 85.

Syndocosia syrinxae, n. sp.

HOLOTYPE ♂. Longueur de l'aile : 4,6 mm. Diffère de *S. pan* par le flagelle antennaire brun sombre, seule la base du premier article étroitement jaunie. Sc se terminant au niveau de Rs. Fourche cubitale située très légèrement avant la base de Rm, au niveau de l'apex de Sc. Rapport protarse I/tibia I = 7,5 : 5,6 (= 1,33).

HYPOPYGE : lobe dorsal de l'apophyse interne étroit, bord interne concave ; lobe médian subégal au dorsal (fig. 9) ; style interne : lobe apical pointu à l'apex, lobe intermédiaire mince et pointu (fig. 10). Processus sternal élargi au milieu (fig. 11).

ALLOTYPE ♀ semblable au ♂ ; Sc se terminant un peu après Rs, trois bandes longitudinales d'un jaune luisant, un peu plus soutenu que la couleur de fond. Ovipositeur : marge apicale du sternite VIII oblique, incisure peu profonde et rectiligne (fig. 25).

VARIATIONS : Sur les 7 paratypes, deux présentent des bandes mésonotales semblables à celles de l'allotype ; un seul a la sous-costale se terminant avant Rs et deux la fourche cubitale débutant bien avant Rm.

Holotype ♂, **allotype** ♀, 2 paratypes ♂♂, 1 paratype ♀ : République Centrafricaine, La Maboké, 5-IX-1970 ; 4 paratypes ♂♂ : *id.*, 27-VIII-1970.

Cette espèce appartient au groupe de *S. pan*, caractérisé par le style interne trilobé. En dehors des détails des genitalia, elle ne s'en séparera, comme de l'autre espèce du groupe, *S. dryas*, que par le flagelle antennaire plus sombre et seulement étroitement jauni à la base. Les caractères externes sont semblables à ceux de *S. pallida*, qui n'en diffère que par l'abdomen entièrement jaune roux, sans marques sombres sur les premiers tergites.

Syndocosia dryas, n. sp.

HOLOTYPE ♂. Longueur de l'aile : 4,8 mm. Semblable en tous points à *S. pan*. Sous-costale se terminant au niveau de Rs. Rapport protarse I/tibia I = 6 : 5,1 (= 1,17). Hypopyge : lobe dorsal de l'apophyse interne très large, le lobe médian nettement plus long que le dorsal (fig. 12). Style interne : lobe apical et intermédiaire presque alignés et tous deux pointus à l'apex (fig. 13). Processus sternal long et étroit, concave au bord interne (fig. 14).

ALLOTYPE ♀ semblable au ♂ ; trois bandes mésonotales d'un

jaune luisant. Ovipositeur de type très particulier, le tergite IX prolongé ventralement en une longue pointe aiguë très sclérisée, visible même sur les exemplaires non potassés ; bord apical du sternite VIII profondément échancré (fig. 26).

VARIATIONS : Sur 13 exemplaires en tout, 2 ont la sous-costale se terminant avant Rs, 1 après. L'un des paratypes montre un tronçon de Sc1.

Holotype ♂ : République Centrafricaine, La Maboké, 1-IX-1970 ; allotype ♀, 5 paratypes ♂♂ et 1 paratype ♀ : *id.*, 12-X-1970 ; autres paratypes : *id.*, 27-VIII-1970 : 2 ♂♂ ; 4-IX-1970, 1 ♂ ; 30-IX-1970 : 1 ♂, 1 ♀.

S. dryas appartient au groupe de *S. pan*, dont rien ne le distingue en dehors des caractères génitaux. La morphologie de l'ovipositeur place les ♀♀ nettement à part des deux autres espèces du groupe, ainsi d'ailleurs que de toutes celles connues, ce qui ne va pas sans laisser quelque doute sur leur conspécificité avec les ♂♂. Seules des captures *in copula* permettront d'élucider ce point.

Syndocosia atoma, n. sp.

HOLOTYPE ♂. Longueur de l'aile : 5,9 mm. Diffère de *S. pan* par les caractères suivants : trois bandes mésonotales rousses, luisantes, mais petites et à marges irrégulières ; scutellum légèrement bruni à l'apex ; Sc se terminant largement après Rs, l'intervalle entre son apex et Rs égal à la longueur de Rs. Aile non encochée à l'apex ; fourche cubitale placée après la base de R. Soies occipitales et mésonotales claires ; abdomen jaune, une ligne longitudinale dorsale rousse sur les tergites I à III, les segments roux à partir de IV. Rapport protarse I/tibia I = 10 : 7,3 (= 1,36).

Hypopyge : apophyse interne bilobée, le lobe dorsal long et étroit, le lobe ventral plus court (fig. 15) ; style interne : lobe apical dans le prolongement du style, long et mince ; lobe intermédiaire court et arrondi, lobe basal réduit à une petite saillie (fig. 16). Processus sternal long, rétréci à la base (fig. 17).

ALLOTYPE ♀ semblable au ♂ ; ovipositeur : marge apicale du sternite VIII très profondément encochée (fig. 27), sternite IX large à l'apex (fig. 31).

VARIATIONS : les bandes mésonotales sont souvent nettement brunes et bien distinctes, parfois totalement absentes. Sc se termine sur R à une distance supérieure à la longueur de Rs dans 87 % des cas. Le scutellum est plus ou moins fortement bruni à

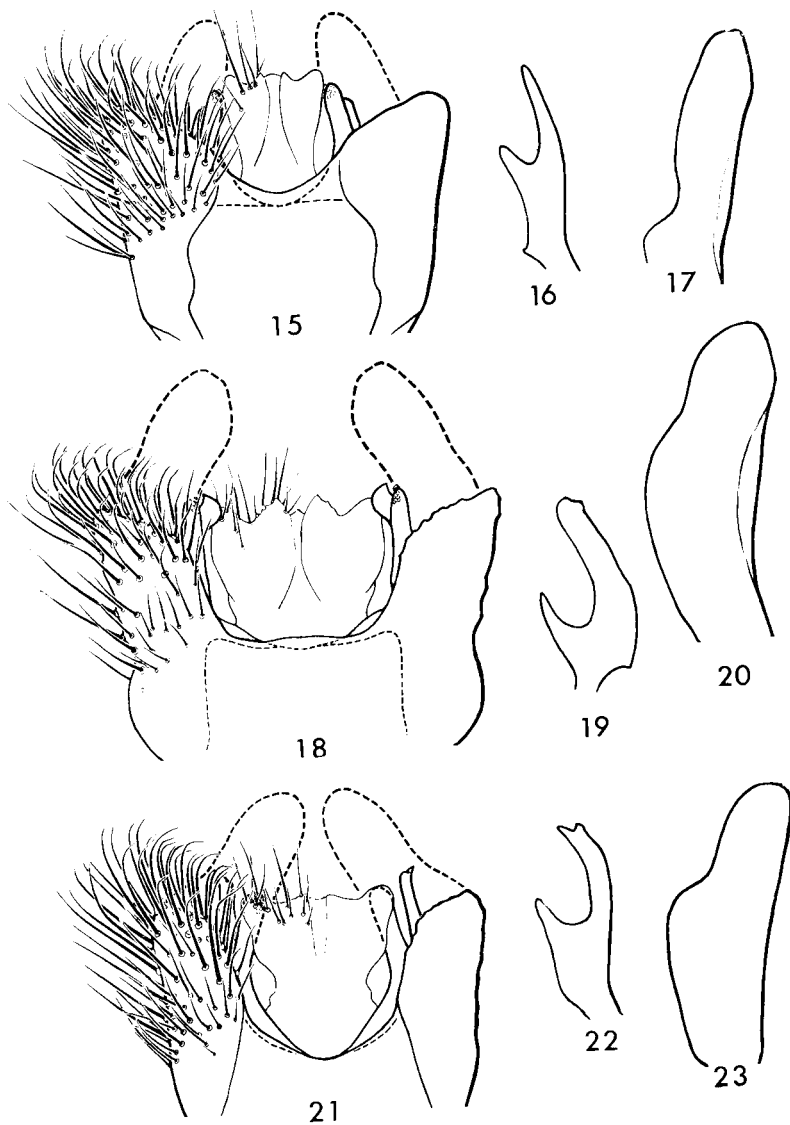


FIG. 15-23. — 15 : *Syndocosa atoma*, n. sp., hypopyge, face dorsale. — 16 : *id.*, style ventral. — 17 : *id.*, processus sternal. — 18 : *S. foliata*, n. sp., hypopyge, face dorsale. — 19 : *id.*, style ventral. — 20 : *id.*, processus sternal. — 21 : *S. pallida*, n. sp., hypopyge, face dorsale. — 22 : *id.*, style ventral. — 23 : *id.*, processus sternal.
 × 77, sauf fig. 16, 19, 22 : × 85.

l'apex, le tergite abdominal I est parfois brun sur le disque, et les tergites II et III brunis à la bases.

Holotype ♂, allotype ♀, 1 paratype ♂ et 1 paratype ♀ : République Centrafricaine, département de la Lobaye, forêt-galerie de Mbalé, 13-IX-1967. Paratypes : La Maboké, 25-VIII-1967, 1 ♀ ; 27-VII-1970, 4 ♂♂, 2 ♀♀ ; 30-VIII-1970, 1 ♂ ; 1-IX-1970, 4 ♂♂, 3 ♀♀ ; 3-IX-1970, 2 ♂♂, 1 ♀ ; 4-IX-1970, 2 ♂♂, 2 ♀♀ ; 13-IX-1970, 1 ♂, 1 ♀ ; 19-IX-1970, 4 ♂♂, 3 ♀♀ ; 24-IX-1970, 2 ♂♂, 3 ♀♀ ; 30-IX-1970, 2 ♀♀ ; 12-X-1970, 5 ♂♂, 8 ♀♀. Département de la Lobaye, environs de Bagandou, 14-IX-1967, 1 ♂.

Cette espèce se distinguera immédiatement de toutes les autres par la position de la fourche cubitale, après la base de R. Les ♂♂ diffèrent aussi, par l'absence d'incisure alaire, de tous les représentants de ce sexe actuellement connus.

Syndocosia foliata, n. sp.

HOLOTYPE ♂. Longueur de l'aile : 5,7 mm. Semblable à *S. pan*, dont il diffère par les soies occipitales et dorsocentrales claires. Sc située un peu avant la base de Rs, fourche cubitale bien avant la base de R. Tergite abdominal I jaune, brun clair sur le disque, II-IV jaunes, la base un peu plus sombre, tergites suivants jauneroix. Rapport protarse I/tibia I = 10 : 7,1 (= 1,40).

Hypopse : apophyse interne bilobée, le lobe ventral plus court que le dorsal et invisible en vue dorsale (fig. 18). Style interne bilobé, le lobe apical le plus grand, obtus à l'apex, une petite saillie pré-apicale. Processus sternal grand et large (fig. 20).

ALLOTYPE ♀ semblable au ♂ ; Sc se terminant un peu après Rs. Marge apicale du sternite VIII profondément encochée (fig. 27), sternite IX plus étroit à l'apex que chez *S. atoma* (fig. 30).

VARIATIONS : il existe parfois des bandes mésonotales rousses ou brunes plus ou moins distinctes (très distinctes dans 8,2 % des cas). Chez les ♂♂, la sous-costale se termine le plus souvent avant Rs (56,6 %), souvent sur Rs (41,5 %), exceptionnellement après Rs (1,8 %). Chez les ♀♀, Sc se termine parfois sur Rs (15,6 %), le plus souvent après Rs, la distance entre son extrémité et Rs étant inférieure ou égale à la longueur de Rs (81,3 %), exceptionnellement légèrement supérieure (3,1 %). L'étendue de la couleur abdominale rousse est variable, parfois l'abdomen est entièrement roux, sauf le tergite I.

Holotype ♂ et allotype ♀ : République Centrafricaine, La Maboké, 28-VIII-1970. Paratypes : *id.*, 27-VIII-1970, 3 ♂♂, 3 ♀♀ ; 30-

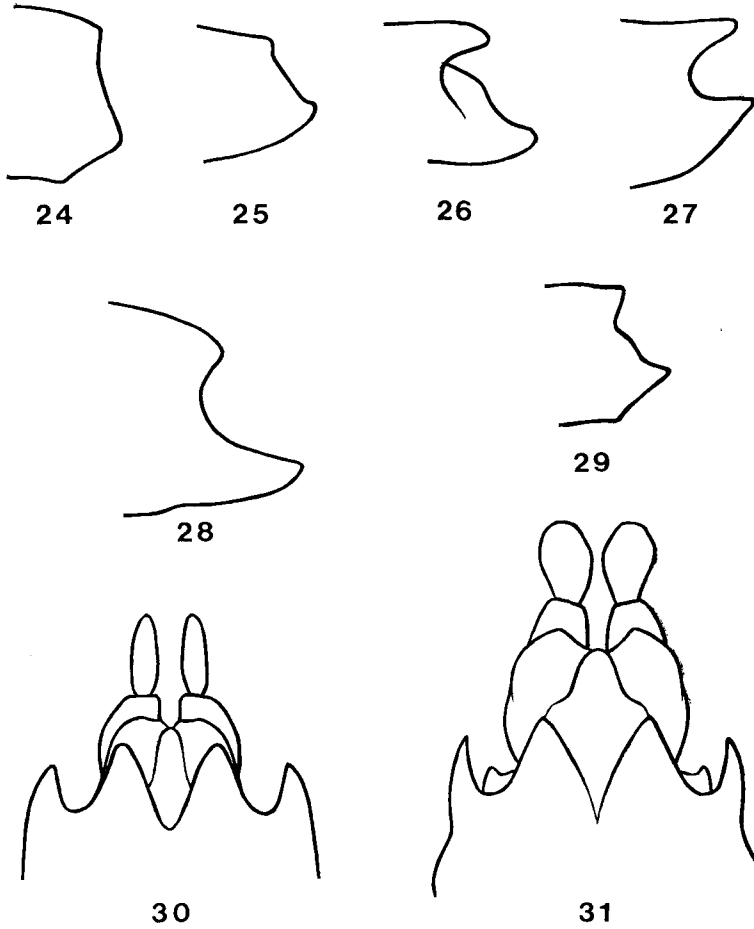


FIG. 21-31. — 21-29 : ovopositeur, apex du sternite VIII. — 30-31, ovopositeur, face ventrale. — 24 : *Syndocasia pan*, n. sp. — 25 : *S. syrinxae*, n. sp. — 26 : *S. dryas* n. sp. — 27 : *S. atoma* et *foliata*, nn. ssp. — 28 : *S. peralida* SPEISER. — 29 : *S. cremea* SPEISER (non potassé). — 30 : *S. foliata*, n. sp. — 31 : *S. atoma*, n. sp. × 80, sauf fig. 29 : × 58.

VIII-1970, 8 ♂♂, 2 ♀♀; 31-VIII-1970, 1 ♂; 1-IX-1970, 5 ♂♂, 1 ♀; 3-IX-1970, 5 ♂♂, 2 ♀♀; 4-IX-1970, 3 ♂♂; 9-IX-1970, 2 ♂♂, 1 ♀; 13-IX-1970, 12 ♂♂, 5 ♀♀; 16-IX-1970, 2 ♂♂; 17-IX-1970, 5 ♂♂, 3 ♀♀; 19-IX-1970, 4 ♂♂; 24-IX-1970, 3 ♂♂, 3 ♀♀; 25-IX-1970, 4 ♂♂, 3 ♀♀; 26-IX-1970, 1 ♂; 28-IX-1970, 1 ♂; 1-X-1970, 1 ♀; 2-X-1970, 1 ♂; 12-X-1970, 19 ♂♂, 6 ♀♀; département de la Lobaye, forêt-galerie de Bébé, 7-IX-1970, 3 ♂♂, 2 ♀♀; 10-IX-1970, 1 ♀; *id.*, forêt-galerie de Mbalé, 21-IX-1967, 1 ♂; 15-IX-1970, 1 ♂, 1 ♀.

S. foliata se distingue de toutes les autres espèces, sauf *S. atoma*, par la couleur des soies occipitales et dorsocentrales. L'hypopyge ♂ est caractérisé par l'apophyse interne et le style bilobés, caractères qu'il partage avec *S. pallida*, qui lui est apparemment proche. L'ovipositeur ♀ est d'autre part de forme très voisine de *S. atoma*, dont il ne se distingue que par la forme du sternite IX.

Syndocosia pallida, n. sp.

HOLOTYPE ♂. Longueur de l'aile : 6,2 mm. Semblable à *S. pan*, dont il ne diffère que par le flagelle antennaire presque entièrement brun sombre, seul le quart basal du premier article étant jaune; l'abdomen entièrement jaune roux, sans taches sombres, mais progressivement plus foncé vers l'apex. Sous-costale se terminant sur Rs; rapport protarse I/tibia I = 10,4 : 7,1 (= 1,46).

Hypopyge : apophyse interne bilobée, le lobe ventral plus court que le dorsal et invisible dorsalement (fig. 21); style interne bilobé, le lobe apical pointu à l'apex, une petite saillie pré-apicale (fig. 22); processus sternal grand, large à la base, rétréci à l'apex (fig. 23).

♀ inconnue; il existe dans les récoltes de La Maboké deux sortes de ♀♀ dont l'ovipositeur ne correspond à aucune des espèces précédentes mais, ne disposant pas d'éléments suffisamment significatifs, je n'ai pu rapporter l'une d'entre elles avec certitude à *S. pallida*.

Holotype ♂ : République Centrafricaine. La Maboké, 17-IX-1970. Paratypes : *id.*, 27-VIII-1970, 1 ♂; 16-IX-1970, 1 ♂; 12-X-1970, 2 ♂♂.

L'espèce est très proche de *S. foliata*, dont l'hypopyge est de même type; elle en diffère par la couleur des soies occipitales et mésonotales, et le premier article flagellaire étroitement jauni à la base. Les caractères externes ne permettent guère de la distinguer de *S. syrinxae*.

RÉFÉRENCES

- EDWARDS, F. W. (1925). — British Fungus-Gnats (Diptera, Mycetophilidae). With a revised Generic Classification of the Family. *Trans. Ent. Soc. London*, **1924** (1925), p. 505-670.
- MATILE, L. (1973 a). — Diptères Mycetophilidae de Fernando-Poó. *Bull. Mus. nat. Hist. nat.*, 3^e sér., n° 114, janv.-févr. 1973, *Zool.* **85**, p. 189-243.
- (1973 b). — Diptères Mycetophilidae du Cameroun et de République Centrafricaine. 141. Sciophilinae, genre *Parempheria*. *Bull. IFAN*, **35**, sér. A, n° 3, 1973, p. 609-664.
- SPEISER, P. (1923). — Aethiopische Dipteren. *Wien. ent. Zeit.*, **40**, p. 81-89.
-