

NOTE SUR LES GENRES *ASPIDIONIA*  
ET *PLATYPROSTHIOGYNE* EN RÉGION ÉTHIOPIENNE  
[ *DIPT. MYCETOPHILIDAE* ]

PAR

Loïc MATILE

Parmi les *Mycetophilini* que j'ai pu récolter au cours de différentes missions en Afrique et dans les îles de l'océan Indien, figurent des représentants de deux genres voisins peu connus jusqu'ici, *Platyprosthiogyne* ENDERLEIN et *Aspidionia* COLLESS. Le premier a été décrit des Seychelles en 1910 et n'a jamais été retrouvé depuis; le second a été établi récemment (1966) pour une espèce de Micronésie et une d'Australie, et est cité ici pour la première fois de la région éthiopienne.

Ces deux genres font partie d'un groupe de *Mycetophilini*, comprenant aussi *Zygomyia* WINNERTZ et *Sceptonia* WINNERTZ, caractérisé par l'absence de fourche cubitale et la présence à la fois de soies anépisternales et ptéropleurales. Ces quatre genres peuvent se séparer de la façon suivante :

- 1 — Tibia II avec des soies ventrales. Pleurotergite grand, saillant, ptéropleure grand; mésophragme normal; M3 et Cu1 divergentes. *Zygomyia* WINN.
- Tibia II sans soies ventrales. Pleurotergite et ptéropleure réduits, le pleurotergite non saillant; mésophragme aplati, plus long que haut; M3 et Cu1 convergentes ..... 2
- 2 — Costale ne dépassant qu'à peine l'apex de R5..... *Sceptonia* WINN.
- Costale dépassant largement R5 ..... 3
- 3 — Mésonotum avec une bosse médiane; aile non encochée au niveau de Cu1 ..... *Aspidionia* COLL.
- Mésonotum normal; aile distinctement encochée au niveau de l'embouchure de Cu1 ..... *Platyprosthiogyne* END.

GENRE *ASPIDIONIA* COLLESS

*Aspidionia* COLLESS, 1966 : 664. Espèce-type : *Aspidionia palauensis* COLLESS, par désignation originale.

Ce genre est connu de Micronésie (*A. palauensis*) et d'Australie (espèce non décrite); sa découverte dans l'archipel des Comores est donc particulièrement intéressante et souligne combien il reste à faire dans l'étude de la biogéographie des *Mycetophilidae*. Je suis heureux de dédier, à l'occasion de ce volume, l'espèce comorienne à M. le Professeur A. S. BALACHOWSKY, en témoignage d'estime et de reconnaissance.

*Aspidionia balachowskyi*, n. sp.

Holotype ♂. — Longueur de l'aile : 1,6 mm. Tête : occiput jaune, luisant, portant des soies jaunes à base enfoncée. Antennes : scape et pédicelle jaunes, flagelle brun, sauf la base du premier article antennaire. Face et palpes jaunes.

Thorax : mésonotum luisant, ponctué; tiers antérieur jaune, la bosse médiane orangée, plus sombre en arrière, le reste du mésonotum noir. Bosse médiane dépourvue de macrochètes, couverte d'une ponctuation très fine et très serrée. Six soies mésonotales postérieures, les externes très fortes. Scutellum luisant, noir, plus clair à la base; deux très fortes soies scutellaires apicales, internes, trois paires de marginales externes plus faibles. Méso-phragme brun, pointu à l'apex et dépassant nettement le scutellum. Pleures jaunes, sauf l'anépisternite, très grand, presque entièrement noir luisant et ponctué, sauf le coin antéro-ventral, jaune. Hanches et pattes jaunes, macrochètes et éperons bruns. Fémur III très large, le bord dorsal fortement bruni, le bord ventral portant plusieurs soies préapicales dont la première est la plus longue. Tibia III avec 4 soies dorsales et 6 antérieures (les 2 apicales non comprises).

Ailes jaune grisâtre. Costale prolongée sur environ la moitié de l'intervalle R5-M1. M1, M2 et Cu1 interrompues juste avant la marge de l'aile. Balanciers jaunes.

Abdomen : tergite I jaune, les suivants brun noir, luisants, sur le disque, largement jaunis aux marges latérales. Sternites entièrement jaunes, sternite II sans soies ventrales. Hypopyge (fig. 1) jaune.

Allotype ♀ semblable à l'holotype, mais l'abdomen bien plus clair dorsalement. Tarses I non épaissis. Ovipositeur : figure 2.

Paratypes ♂♂ semblables à l'holotype, paratype ♀ semblable à l'allotype. Holotype, allotype, 3 paratypes ♂♂ et 1 paratype ♀ : archipel des Comores, Mohéli, Djoumadounia, 150 m, 29-XI-1973, au filet le long d'une falaise bordant un ruisseau (*L. Matile* leg.). Types au Muséum national d'Histoire naturelle, Paris.

*A. balachowskyi* correspond très bien aux caractères génériques indiqués par COLLESS, en dehors de l'absence de soies ventrales sur le deuxième sternite abdominal et des tarses ♀♀ non élargis. Il convient donc de modifier dans ce sens la diagnose originale du genre.

GENRE *PLATYPROSTHIOGYNE* ENDERLEIN

*Platyprosthiogyne* ENDERLEIN, 1910 : 78. Espèce-type : *Platyprosthiogyne metameromelina* ENDERLEIN, par désignation originale.

Ce genre n'a pas été retrouvé depuis qu'ENDERLEIN l'a décrit des îles Seychelles. En dehors de l'espèce ci-dessous, j'en connais au moins trois autres, provenant des montagnes de l'Ouest-Cameroun, de la grande forêt ombrophile de La Maboké, du Nigeria et de l'île de Mohéli (archipel des Comores). Malheureusement, elles ne sont représentées que par des femelles et j'ai jugé préférable de ne pas les nommer.

*Platyprosthigiyne oresbia*, n. sp.

Holotype ♂. — Tête : occiput noir, luisant, fortement ponctué à la base des soies. Antennes : scape et pédicelle jaune, flagelle brun noir, sauf la base du premier article. Face et palpes jaunes.

Thorax : mésonotum noir brunâtre, luisant, ponctué. Scutellum et mésophragme noir brunâtre, le mésophragme dépassant fortement le scutellum. Quatre scutellaires apicales fortes, 5 paires de marginales. Pleures entièrement brun noir, luisants. Hanches jaunes, brunies à la base, la dernière paire plus largement. Pattes jaunes, macrochètes et éperons bruns; fémur II brun sur le tiers apical, III brun-noir, luisant, jaune à la base seulement.

Ailes brunes, un peu plus claires au centre. Costale dépassant R5 sur un peu moins de la moitié de l'intervalle R5-M1. Cu2 absente. Balanciers blancs.

Abdomen entièrement brun-noir, un peu moins sombre à la base. Hypopyge (fig. 3) jaune sombre.

Allotype ♀ semblable au ♂ (le dernier article des cerques de l'ovipositeur manque); articles 2, 3 et 4 des tarsi légèrement épaissis.

Holotype ♂ : Cameroun Sud, mont Kala, 1200 m, forêt primaire, 21-x-1970 (L. Matile leg.); allotype ♀ : Cameroun Sud, Ebolowa, Nkuemvone, rocher d'Akouakas, 600 m, bord de ruisseau, 22-viii-1967 (*id.*). Types au Muséum national d'Histoire naturelle, Paris.

## SUMMARY

L. MATILE: Note on the genera *Aspidionia* and *Platyprosthigiyne* in the Ethiopian Region [*Dipt. Mycetophilidae*].

The genus *Aspidionia* COLLESS, known from Micronesia and Australia, is cited for the first time in the Ethiopian Region, and *Platyprosthigiyne* ENDERLEIN (Seychelles) from the African Continent. A key is given for the genera of *Mycetophilini* deprived of cubital fork. Two new species are described, *Aspidionia balachowskyi*, from the Comoro Archipelago, and *Platyprosthigiyne oresbia* from the Cameroons.

## AUTEURS CITÉS

- COLLESS, D. H., 1966. — Insects of Micronesia. *Diptera: Mycetophilidae*. — Insects of Micronesia, Bernice P. Bishop Mus., 12 (6), 637-666.
- ENDERLEIN, G., 1910. — Percy Sladen Trust Expedition. V. *Diptera, Mycetophilidae*. — *Trans. linn. Soc. London*, 2nd Ser., Zool., 14 (1), 59-81.

(Laboratoire d'Entomologie générale et appliquée,  
Muséum national d'Histoire naturelle  
45, rue de Buffon, F 75005 Paris).

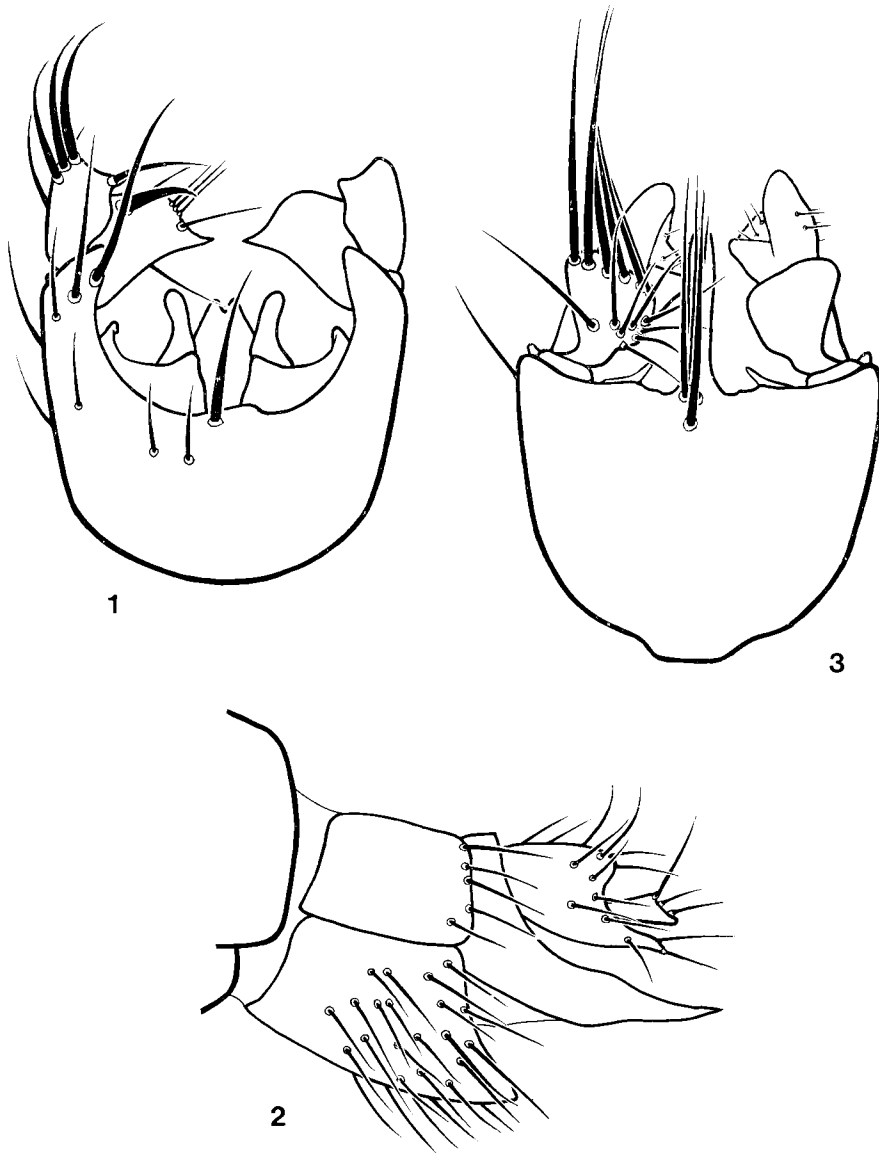


FIG. 1-3. — FIG. 1 : *Aspidionia balachowskyi*, n. sp., hypopyge, vue sternale,  $\times 226$ ; fig. 2 : *id.*, ovipositeur, vue latérale,  $\times 320$ ; fig. 3 : *Platyprosthigyne oresbia*, n. sp., hypopyge, vue sternale  $\times 226$ .