

А. А. Штакельберг

НОВЫЕ И МАЛОИЗВЕСТНЫЕ ВИДЫ FUNGIVORIDAE (DIPTERA) ИЗ ЛЕНИНГРАДСКОЙ ОБЛАСТИ

Грибные комарики (Fungivorodea) представляет собой группу, черезвычайно характерную для зоны тайги; виды их в этой зоне весьма многочисленны. В серию Fungivorodea входит несколько семейств, из них семейство *Eungivoridae* является центральным и наиболее богатым видами.

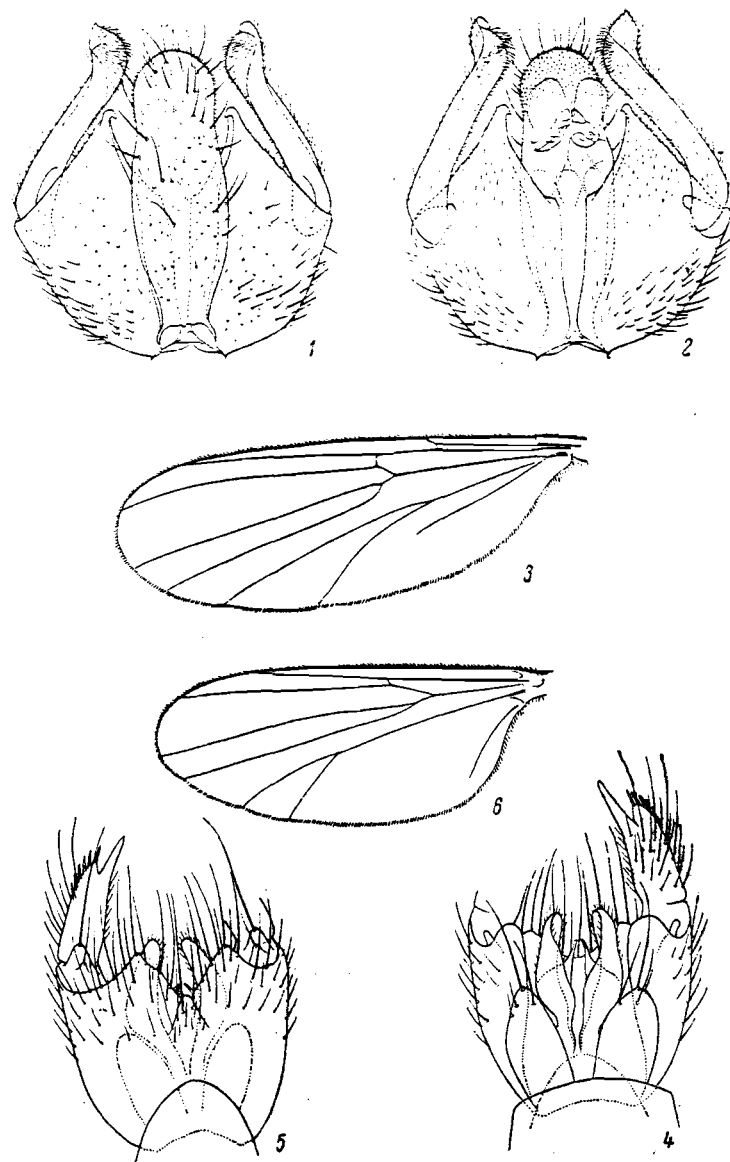
Фауна Fungivorodea СССР едва затронута изучением и таит в себе еще бесконечное количество новых видов; это относится даже к фауне западных областей СССР. Фауна Fungivorodea Ленинградской области последние 12—15 лет подвергалась хотя и не регулярному, но все же довольно пристальному изучению. Автором этих строк в местах экскурсии производились систематические сборы Fungivorodea, которые позволяли выяснить видовой состав фауны в отношении большинства групп серии; число видов этой серии, представленных в Ленинградской фауне, по далеко еще не полным данным (в частности, не обработана значительная часть видов обширного рода *Musomyia*) исчисляется цифрой не менее 320 видов. В настоящей заметке публикуются данные о некоторых новых или малоизвестных видах группы по сборам автора в Ленинградской области.

Типы всех описываемых видов находятся в коллекции Зоологического института Академии Наук СССР в Ленинграде.

Boletina ingrlica Stackelberg, sp. n.

Крупный вид. Тело черное. Плевротергит голый. Ноги желтые. Гипопигий с простыми церками и длинным, более или менее равномерной ширины стилем (рис. 1, 2).

♂. Голова блестяще черная, без налета. Щупальцы темножелтые. Усики длинные, черные. Грудной отдел черный. Среднеспинка блестящая. Плечевой бугорок желтый. Бочки блестяще черные. Плевротергит голый. Щетинки среднеспинки относительно длинные, черные, над основанием крыльев и на закрыловом бугорке более многочисленны, чем у других видов рода. Ноги и тапки желтые; основная часть средних и задних тапков черная; лапки черные. Щетинки на средних и задних голених длинные и крепкие. Шпоры голених желтые. 1-й членик передних лапок короче передней голени. 4-й членик передних лапок длинный, цилиндрический, примерно в $1\frac{1}{2}$ раза длиннее 5-го членика тех же лапок. Коготки на лапках маленькие, симметричные. Крылья (рис. 3) слегка буроватые; вершинная часть крыла (примерно $\frac{1}{4}$) явственно затемненная. Костальная жилка доходит лишь до m ; sc_2 имеется; стебелек медиальной жилки примерно равен по длине m ; основание вилки cu расположено ближе к основанию крыла, нежели основание вилки m ; ap хорошо развитая,



Boletina ingrlica Stack., sp. n., ♂. Рис.: 1 — гипопигий сверху, 2 — гипопигий снизу.
— *Echechia pectinivalva* Stack., sp. n., ♂. Рис.: 4 — гипопигий сверху, 5 — гипопигий снизу, 6 — крыло.

длинная, оканчивающаяся примерно на уровне основной трети вилки су. Жужжальцы желтые с темнубурой головкой. Брюшко блестяще черное, с незначительной величины, темножелтыми боковыми пятнами на 3—5-м тергитах. Гипопигий (рис. 1, 2) большой и широкий, но простой; стиль длинный, не раздвоенный и без придатков; церки короткие, без гребней плоских щетинок.

♀. Похожа на самца. Брюшко одноцветно черное, без желтых боковых пятен; задние края тергитов с узкой желтой каймой. Вершинные сегменты брюшка сильно удлиненные и сдвоенные с боков, как у *B. reuteri* Lundstr.

Длина крыла 4.5 мм.

Ленинградская область: Толмачево, Лужского района, 16 VI 1936 (♀ — тип: Штакельберг), 29 VI 1937 (1 ♂ — тип: Штакельберг).

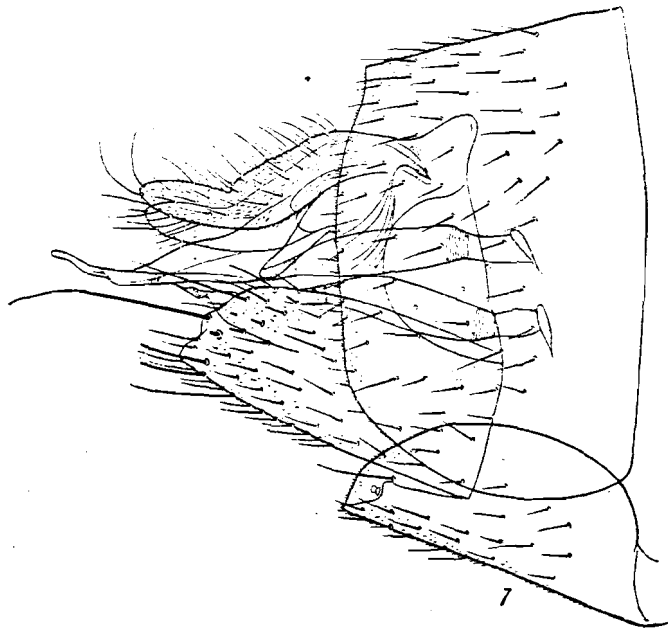


Рис. 7 — *Exechia pectinivalva* Stack., sp. n. ♂. Конец брюшка сбоку.

Exechia pectinivalva Stackelberg, sp. n.

Вид резко отличается от прочих палеарктических видов рода по наличию ряда крепких шипов в вершинной части наружного края коксита гипопигий самца (рис. 4, 5).

♂. Голова черная в темносером налете. Щупальцы темножелтые. Усики, включая основные членики, черно-бурые, лишь основная половина 1-го членика жгутика желтая; длина средних члеников жгутика примерно равна их ширине. Среднеспинка вся черная, в темносером налете; плечевые углы и боковые края среднеспинки в более светлом налете; бочки груди черные в темносером налете; проплевры черные с двумя крепкими и длинными черными щетинками. Тазики и ноги темножелтые; лапки

черно-бурые; задние бедра снизу при основании без темного пятна; 1-й членик передних лапок равен по длине передней голени или едва короче ее. Крылья (рис. 6) слегка затемненные; sc короткая, оканчивается свободно; m₁ на всем протяжении почти прямая; gm в 2—3 раза длиннее стебелька медиальной вилки; вилка су относительно короткая; су₂ почти прямой. Брюшко умеренной длины, на всем протяжении черное, без желтых боковых пятен. Гипопигий умеренной величины; кокситы в вершинной трети наружного края с коротким гребнем крепких шипиков (рис. 4, 5).

♀. Брюшко одноцветно черное, как и у самца. Церки неясно сегментированные; яйцеклад склеротизированный, выступающий (рис. 7).

Длина крыла 2.5 мм.

Ленинградская область: Ленинград, 7 VI 1936 (1 ♂; Штакельберг); Старая Деревня, 3 X 1940 (1 ♂; Штакельберг); Павлово (Колтуши); 21 V 1941 (1 ♂ — тип: Штакельберг); Токсово, 22 IX 1940 (1 ♂; Штакельберг); Сабляно, Тосненского района, 2 IV 1935 (♀ — тип: Штакельберг); Толмачево Лужского района, 6 IX 1937 (1 ♂; Штакельберг).

Exechia parvicaea Stackelberg, sp. n.

Очень характерный вид рода, принадлежащий к 1-й группе видов (с прямым m₁). Церки достигают исключительного развития по величине и форме (рис. 8, 9).

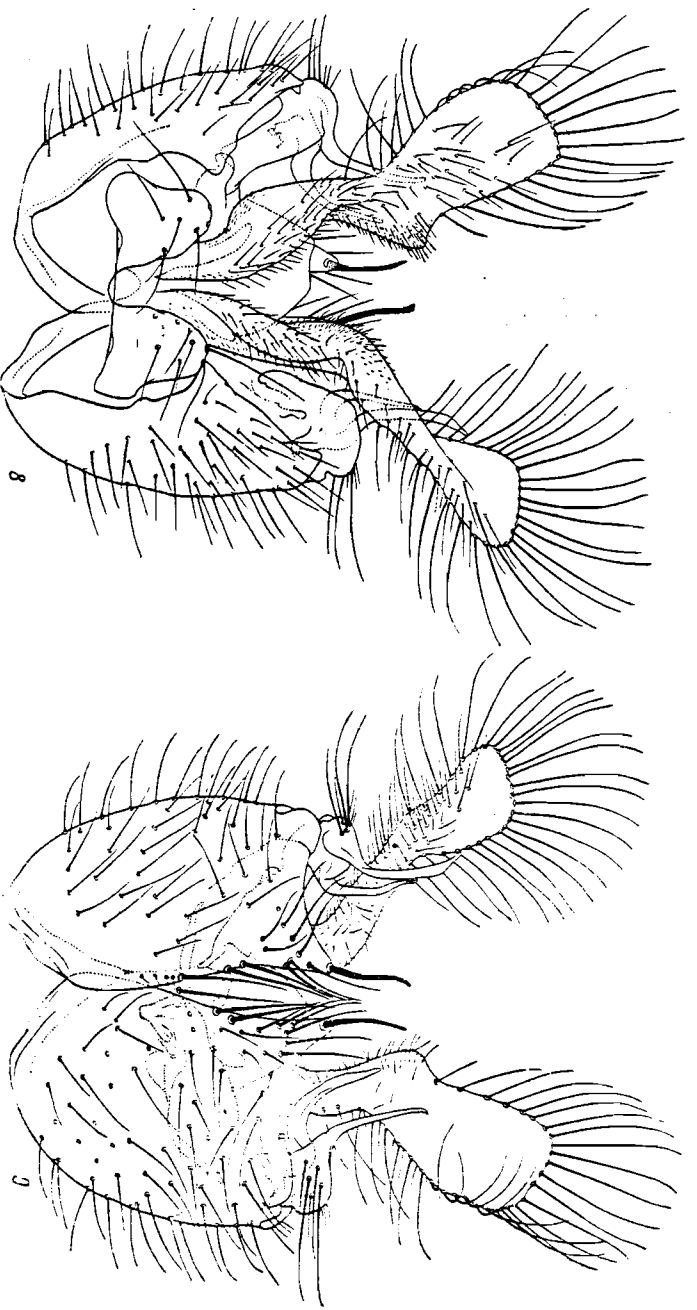
♂. Усики светлобурые, основные членики и 1-й членик жгутика желтые. Среднеспинка чернозатая, в сером налете, более светлая в боковых частях; плечевые углы и боковой край среднеспинки желтые. Ноги желтые, лапки бурые; 1-й членик передних лапок примерно на 1/5 длиннее передней голени. Крылья (рис. 10) почти прозрачные, слегка желтоватые; жилки желтые; m₁ в вершинной половине слегка изогнута назад; gm примерно в 2 1/2 раза длиннее ствола вилки m; су₁ слегка волнообразно изогнут; су₂ прямой. Брюшко черно-бурое с большими желтыми боковыми пятнами на 2-м — 4-м тергитах. Гипопигий с большими пергаментовидными желтовато-белыми церками (рис. 8—9). Длина крыла 3.5 мм.

Ленинградская область: Толмачево, Лужского района, 4 IX 1937 (1 ♂ — тип: Штакельберг); Казань (колл. Эверсмана, под названием „*Mycetophila ornaticollis*“).

Exechia lackschewitziana Stackelberg, sp. n.

m₁ в вершинной части сильно изогнута назад.

♂. Голова черная, в темносером налете. Щупальцы темножелтые. Усики черно-бурые; основные членики усиков и 1-й членик жгутика темножелтые; длина средних члеников жгутика более чем в 1 1/2 раза превосходит их ширину. Среднеспинка черная, в густом темносером налете, в боковых отделах более светлая; плечевые бугорки желтоватые; бочки груди темнубурые; проплевры и птероплевры желтовато-бурые. Дорзо-центральные щетинки хорошо развиты. Проплевры с 1 крепкой черной щетинкой и 1 незначительной величины дополнительной щетинкой. Тазики и ноги темножелтые; лапки чернубурые; задние тазики с наружной стороны слегка затемненные; задние бедра снизу при основании с бурым пятном. 1-й членик передних лапок на 1/4 длиннее передней голени. Крылья буроватые; sc короткая, сливается с g₁₊₂; m₁ в вершинной части явно изогнута назад; gm примерно равен по длине стебельку



Exechia papyracea Stack., sp. n., ♂. Рис.: 8—гипопитий сверху, 9—гипопитий снизу.

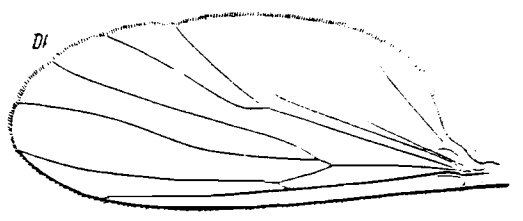
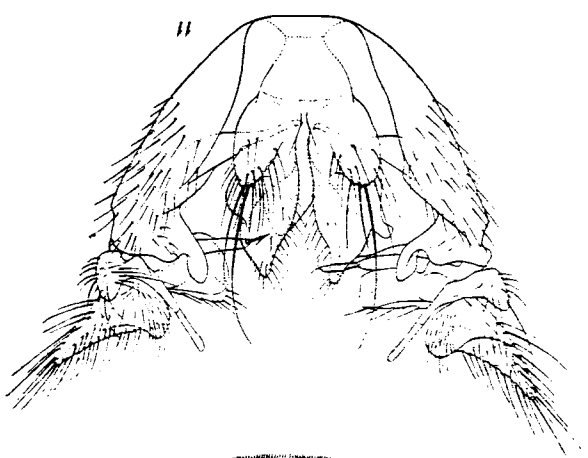
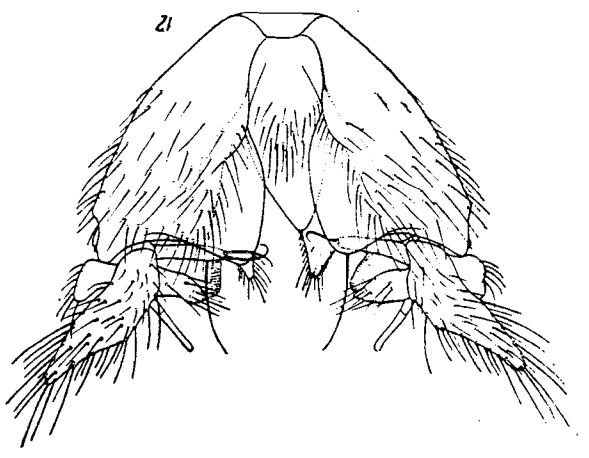
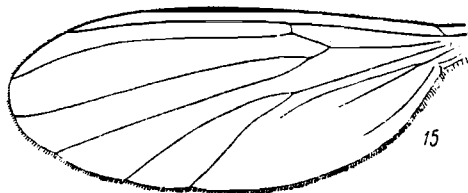
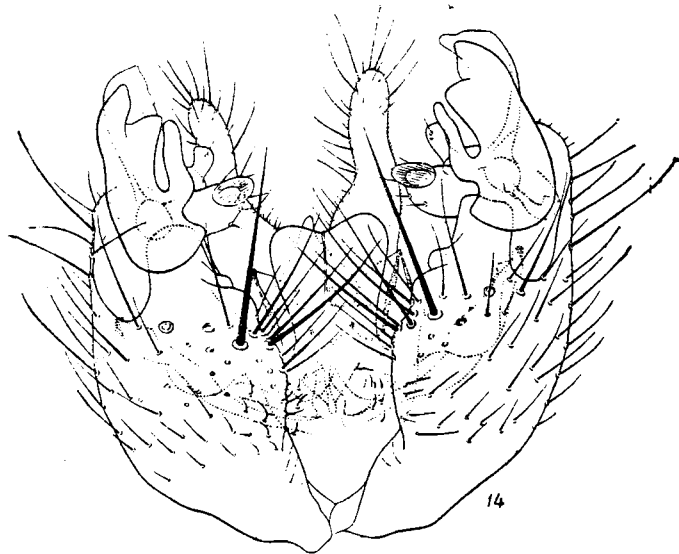
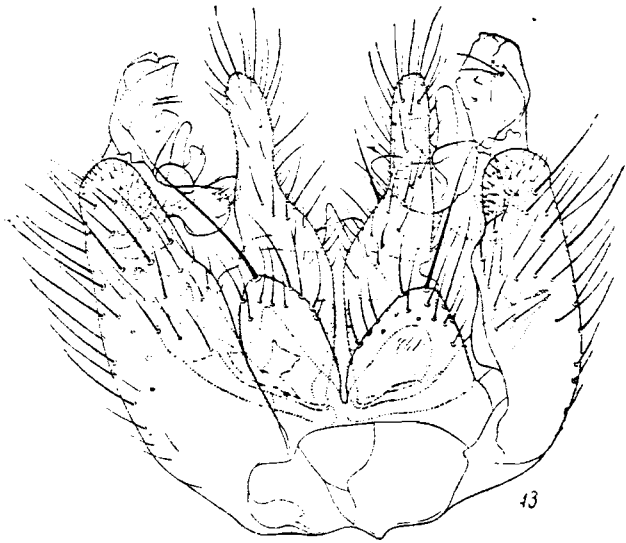
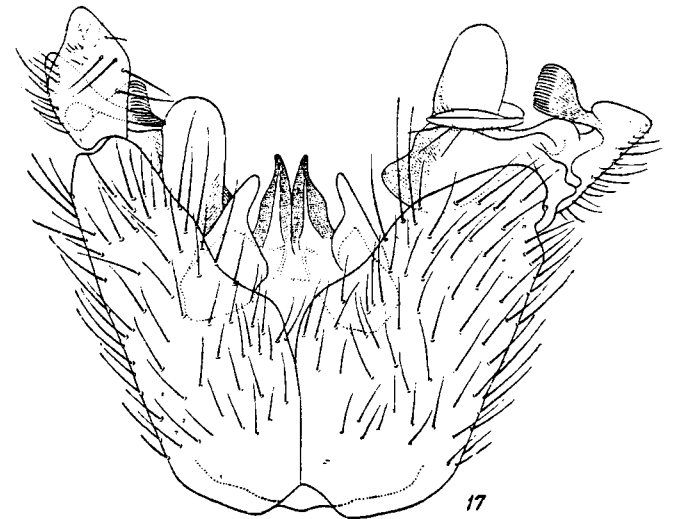
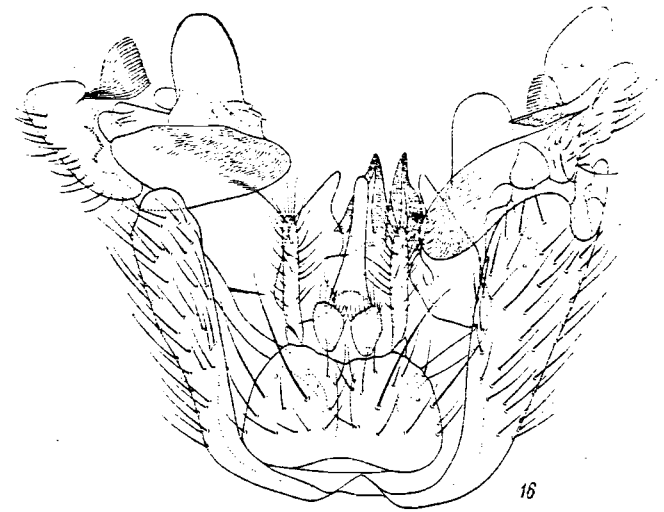


Рис: 10—*Exechia papyracea* Stack, sp. n., ♂, криво; 11—*Ex. lachchevitziana* Stack, sp. n., ♂, рино-
 Stack, sp. n., ♂, гипопитий сверху; 12—*Ex. lachchevitziana* Stack, sp. n., ♂, рино-
 питий крыла.



Exechia ingrata Stack. sp. n., ♂. Рис.: 13 — гипопигий сверху;
14 — гипопигий сбоку; 15 — крыло.



Exechia parallela Edw., ♂. Рис.: 16 — гипопигий сверху;
17 — гипопигий сбоку.

медиальной вилки (m_1); вилка cu очень длинная, cu_{1b} явственно изогнута назад; ап доходит примерно до уровня основания медиальной жилки. Брюшко длинное и тонкое, черно-бурое, с более или менее развитыми желтыми боковыми пятнами по заднему краю 2—5-го тергитов; в некоторых случаях эти пятна развиты лишь на 3-м тергите. Гипопигий большой (рис. 11—12). Длина крыла 3.75 мм.

Ленинградская область: Сабляно, Тосненского района, 2 II 1925, пещеры (1 ♂ — тип; Штакельберг); Толмачево, Лужского района, 30 IV 1938 (♂; Штакельберг).

Exechia ingraca Stackelberg, sp. n.

Вид относится ко II группе рода (m_1 явственно дуговидно изогнута).

♂. Голова черная, в темносером налете. Щупальцы желтые. Усики черно-бурые, основные членики усиков на всем протяжении и основная половина 1-го членика жгутика желтые; длина средних члеников жгутика в $1\frac{1}{4}$ — $1\frac{1}{2}$ раза превосходит их ширину. Среднеспинка бурая, в средней части в буровато-сером налете; плечевые углы и боковой край среднеспинки желтые, в светложелтовато-сером налете; бочки груди буровато-желтые. Дорзопентральные щетинки хорошо развиты. Проплевры с 1 крепкой черной щетинкой. Тазики и ноги светложелтые; лапки черно-бурые; задние бедра снизу при основании без темного пятна. 1-й членик передних лапок примерно на $\frac{1}{4}$ длиннее передней голени. Крылья (рис. 15) слегка буроватые; sc короткая, у вершины сближена с r_{1+2} ; m_1 в вершинной половине явственно, но постепенно изогнута назад; m слегка длиннее стебелька медиальной вилки; вилка cu очень длинная; cu_{1b} явственно волнообразно изогнут. Брюшко черное со слабо развитыми боковыми желтыми пятнами на 2-м и 3-м тергитах. Гипопигий (рис. 13, 14) с массивным стилем и длинными церками. Длина крыла 3.5 мм.

Ленинградская область: Сабляно, Тосненского района, 2 II 1925 (1 ♂ — тип; Штакельберг).

Exechia parallela Edw.

Вид описан по самкам из Англии; самец не был известен. Морфологические и цветовые признаки самца соответствуют таковым самки по описанию Edwards. Гипопигий своеобразного строения с веерообразными придатками на кокситях (рис. 16, 17).

Англия (Edwards); Ленинградская область: Удельная близ Ленинграда, 13 IX 1940 (1 ♂; Штакельберг), Сабляно, Тосненского района, 20 X 1940 (9 ♂♂; Штакельберг).

Зоологический институт
Академии Наук СССР,
Ленинград.